

PRŮVODNÍ ZPRÁVA – *hasičská zbrojnice CHVALEČ*

A1/ základní údaje:

akce: hasičská zbrojnice Chvaleč
stupeň: provozně architektonická studie
investor: obec Chvaleč
pozemky :st.p.č 287 ,p.p.č 286 k.ú Chvaleč
stavební úřad : Trutnov
projektant: Profesionálové a.s Haškova 1714/3 500 02 Hradec Králové
autor: ing.arch Karel Schmied st.+ml.
datum: 05.2019



obec
CHVALEČ



Profesionálové

A2/stávající stav -zadání :

V současné době je hasičský sbor obce umístěn ve stávajícím objektu, který neumožňuje svým řešením další rozvoj ani parkování pro požární vozidlo typu DA /DA - L 1 Z FORD TRANSIT 4x2 /. Přestože je objekt historické hasičárny velmi charakteristický a patří mezi orientační body obce je stavebně ve velmi špatném stavu a stavebně technicky nevyhovující. Jedná se především o nízkou výšku v prostoru garáže, nerovnost podlahy v prostoru garáže, vlhkost zdiva a nedostatečně dimenzovaný krov. S ohledem na provozní řešení tím, že v objektu není sociální zázemí tak nesplňuje základní hygienické podmínky. Z těchto důvodů a po podrobném průzkumu objektu bylo rozhodnuto o jeho výrazné revitalizaci, která vytvoří podmínky pro splnění požadavků normy ČSN735710. Pozemek stávající zbrojnice je velmi stísněný a umožňuje pouze výstavbu na půdoryse stávající budovy. V zadní části pozemku jsou umístěny garáže, které nejsou ve vlastnictví obce.



A3/urbanistické ,architektonické a provozní řešení :

Revitalizovaný objekt dodržuje zastavěnou plochu stávajícího objektu a drží uliční čáru založenou ostatními objekty podél komunikace. Dopravně je objekt parkování vozidla vně objektu. Objekt bude napojen na obecní technickou infrastrukturu. Umístění objektu velmi citlivě řeší problematiku padání sněhu s ohledem na stísněné prostory okolo objektu. Vzhledem k použití pultové střechy je padání do uliční fronty jedinou možnou variantou, přestože vyžaduje častý úklid sněhu. S původního objektu je předpoklad zachování zadní části zdiva.

Architektonicky objekt vytváří výrazný dvoupodlažní objekt, který výškově respektuje horizont ulice a pracuje s prvkem věže původního objektu. Uliční fasáda je členěna formou převíslé střechy, kde jsou umístěny dvě velkoformátová okna a tmavě červenou barvou omítky s vjezdovými vraty a oknem do místnosti velitele s posuvnou okenicí, která tvoří ochranu otvoru oproti sněhu. Výrazným prvkem kompozice je zachování vertikály věže na hadice, kde bude uplatněna stávající vrchová korouhev. Boční schodiště do patra je kryté průhlednou membránovou stěnou z žárově zinkovaného tahokovu. Na této stěně je umístěn i orientační nápis. Prvek věže je materiálově řešen obkladem z desek, které jsou horizontálně členěné. Přiznané konstrukční prvky štítové stěny jsou uvažovány jako monolitická betonová konstrukce. Okna jsou navržena jako dřevěné typu EURO ve světlé barvě dřeva.

Dispoziční řešení navazuje na požadavky a velikostní doporučení normy ČSN 73 57 10, přestože se jedná o malou hasičskou jednotku velikosti JP5. V pravé části přízemí je umístěná garáž pro velikost dopravního vozidla velikosti DA /DA - L 1 Z FORD TRANSIT 4x2 /. V levé části přízemí je sociální zázemí sboru a sklad s možností umístění pračky na prádlo. Kryté ocelové schodiště zpřístupňuje druhé nadzemní podlaží je z boku kryté žárově zinkovanou předstěnou. V patře jsou navrženy toalety veřejnosti, místnost velitele a školící místnost, která bude sloužit i jako klubovna mládeže.

A4/konstrukční řešení :

Konstrukčně se jedná o zděný objekt s betonovými stropy na pět metrů metrů. Jednoramenné schodiště do druhého patra je uvažováno jako železné. Garážové sekční vrata 4000/ 3000 odpovídají velikostně používanému vozidlu. Okna jsou uvažována jako plastová s designem dřeva. Příjezdová plocha bude realizována ze zámkové dlažby. V další fázi dokumentace bude řešeno i padání sněhu před objekt, odborným návrhem zachytávačů sněhu .

A5/ závěr

Provozní a koncepční studie prověřila možnosti realizace požadovaného programu a prověřila velikostní limity stávajícího půdorysu objektu. Pro další stupeň PD je nutné pořídit polohopis a výškopis pozemku včetně hydrogeologie a radonu .

PROPOČET NÁKLADŮ **HASIČSKÁ ZBROJNICE CHVALEČ**

odstranění většiny stávajícího objektu.....1 800 000Kč
 infrastruktura /voda .el. kanalizace,dešť .vody /.....500 000Kč
 zpevněné plochy.....95m² x4000Kč/m²=380 000Kč
 výstavba hasičské zbrojnice870 m³x 9 300Kč/m³=8 091 000Kč

cena celkem 10 771 000Kč

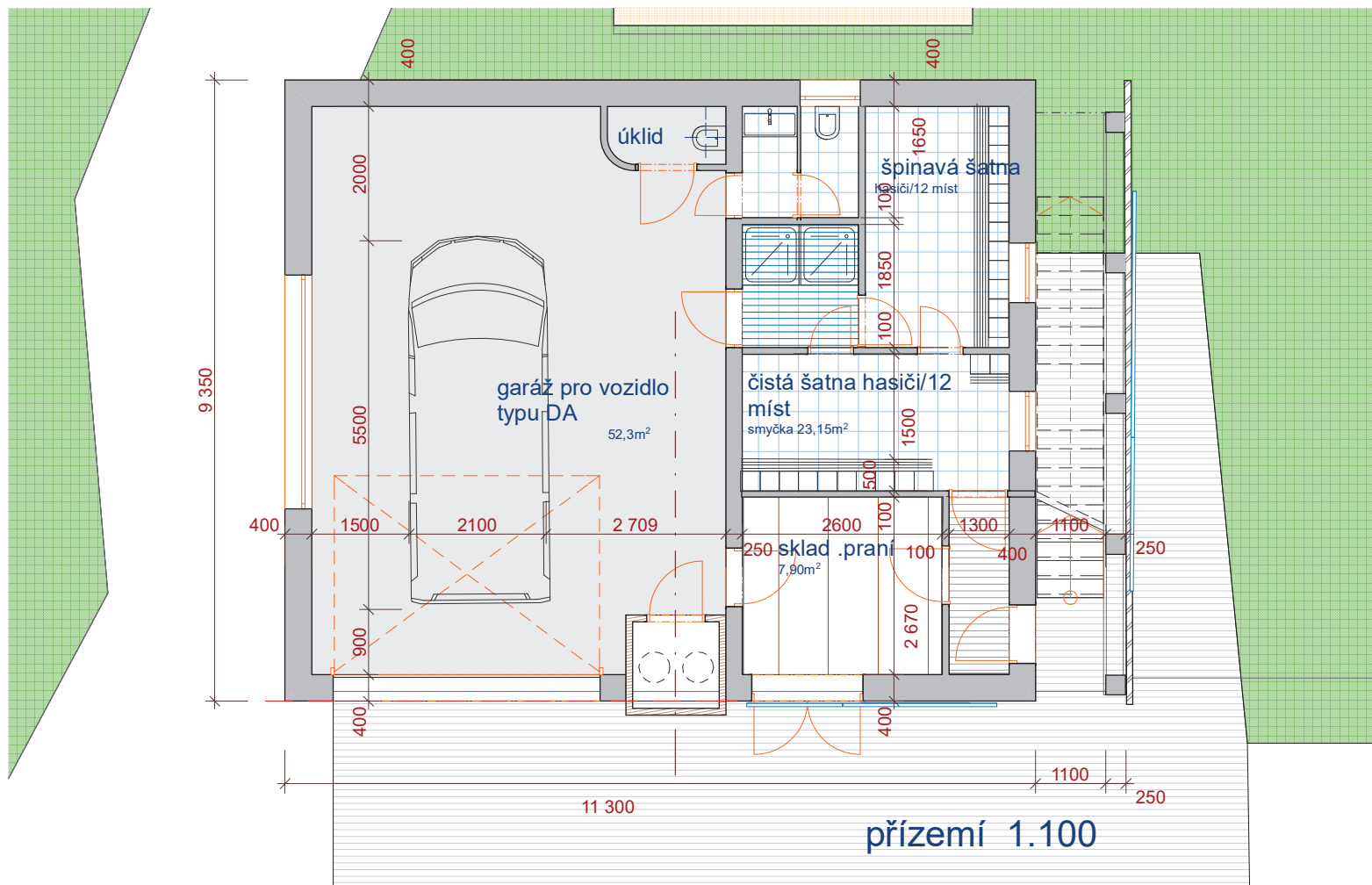
cena vč. 21% DPH 10 771 000 + 2 261 910= 13 032 910Kč

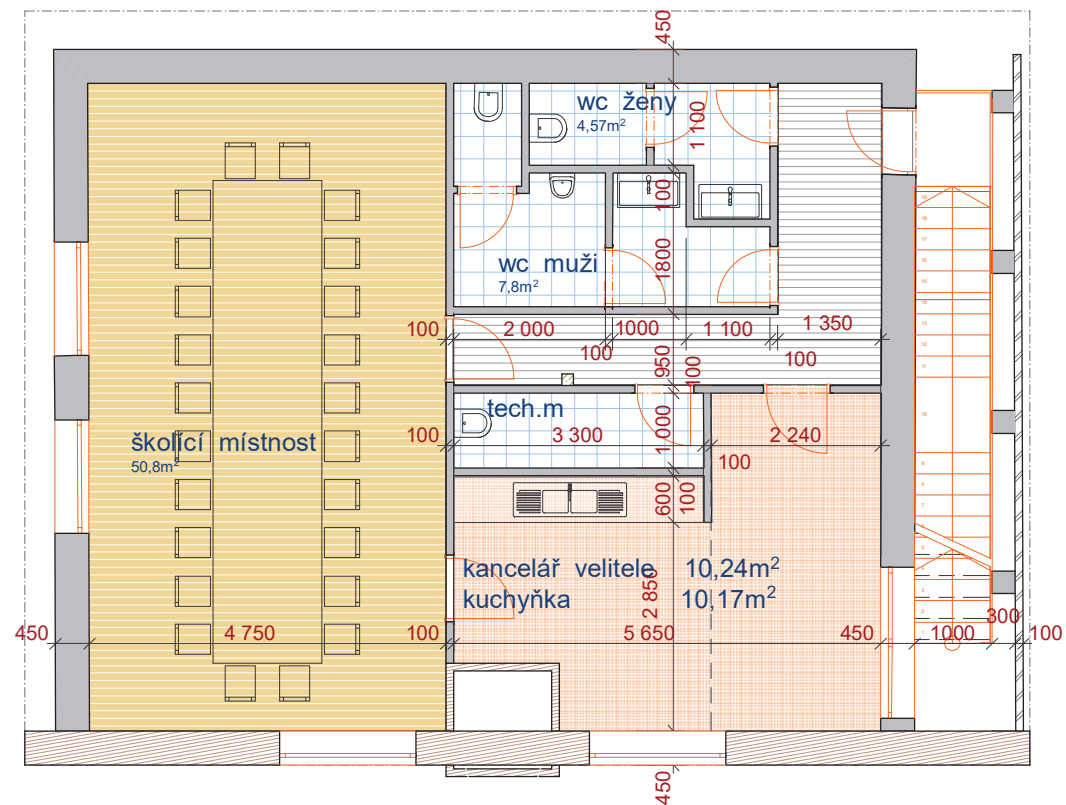
V Hradci Králové 0.5 2019



ing.arch Karel Schmied







patro 1.100

